



# **Projeto Transporte Livre**



**fevereiro / 2008**

## Realização



## Apoio



*Bicicletada-Curitiba*



*União de Ciclistas do Brasil*

documento disponível na Intranet-CIPA:  
[https://portais.pr.gov.br/intranet\\_celepar\\_cipa/modules/documentos/](https://portais.pr.gov.br/intranet_celepar_cipa/modules/documentos/)

# CONTEÚDO

<u>1. INTRODUÇÃO.....</u>	<u>4</u>
<u>2. CONCEITO.....</u>	<u>4</u>
<u>3. JUSTIFICATIVA.....</u>	<u>5</u>
<u>4. OBJETIVOS.....</u>	<u>7</u>
<u>5. VIABILIDADE.....</u>	<u>8</u>
<u>6. PLANEJAMENTO.....</u>	<u>11</u>
<u>7. CONCLUSÃO.....</u>	<u>13</u>
<u>8. OUTRAS FONTES DE INFORMAÇÃO.....</u>	<u>14</u>
ANEXO I .....	14
ANEXO II .....	16
ANEXO III .....	17

## 1. INTRODUÇÃO

Você sabe quanto trânsito a sua empresa produz? Quais os gastos diretos e indiretos para manter um estacionamento para seus funcionários? E a influência que os engarrafamentos e a falta de vagas de estacionamento têm na qualidade da localização da sua empresa e na vida dos funcionários? Quais os custos com problemas de saúde de funcionários sedentários?

Tendo em vista que atualmente Curitiba é a cidade mais motorizada do país<sup>1</sup> (mais de um milhão de veículos para 1,8 milhão de habitantes) e **80%** dos funcionários que responderam a pesquisa afirmaram que utilizam o carro pelo menos uma vez para vir ao trabalho, sendo que **62%** utiliza o carro todos os dias para vir ao trabalho, percebe-se que a mobilidade urbana em Curitiba é uma questão que afeta diretamente a CELEPAR. O projeto *Transporte Livre*, tem como objetivo incentivar o uso da bicicleta como meio de transporte alternativo para os deslocamentos diários dos funcionários.

É possível através de ações simples e bem elaboradas, economizar dinheiro e melhorar a qualidade de vida dos nossos funcionários, além de criar uma imagem altamente positiva para a CELEPAR como instituição responsável e preocupada com o ambiente e a sociedade.

## 2. CONCEITO

O projeto *Transporte Livre* é antes de tudo um programa de conscientização. Por um lado, a CELEPAR passa a conhecer melhor o perfil de seus funcionários e como isso afeta a sociedade. E por outro lado, o funcionário fica ciente dos problemas gerados pelo uso excessivo do carro, pelo estilo de vida sedentário e do que pode ser feito para reverter a situação.

Só poderão ser tomadas medidas efetivas para facilitar e incentivar o uso da bicicleta como meio de transporte após avaliar adequadamente a realidade da empresa, elaborar ações simples e práticas e ambos, empresa e funcionários, assumirem a responsabilidade com a mudança.

---

1. Gazeta do Povo – Caderno Viver Bem. Transporte sustentável não se sustenta  
<http://www.bicicletadacuritiba.org/modules/news/article.php?storyid=9> acesso em: 29/10/2007

### 3.JUSTIFICATIVA

Apesar do automóvel ser, de longe, a forma de transporte dominante na cidade, é possível tornar a CELEPAR mais receptiva para as bicicletas sem fazer muito esforço e com retorno do investimento em curto prazo. A seguir estão listadas algumas das principais vantagens:

#### **Vantagens para a empresa**

- Economia

Ter mais funcionários pedalando vai gerar uma redução dos gastos com afastamento de funcionários, reembolso de medicamentos e planos de saúde.

- Diminuição do espaço necessário para estacionamento

No espaço destinado para a vaga de **1 carro** podem ser alocadas de **8 a 12 bicicletas**, dependendo do tipo de bicicletário.

- Boa imagem da empresa

Ótima propaganda como uma empresa preocupada com a saúde, o meio ambiente e a inclusão social, servindo de modelo para demais órgãos.

Além da divulgação nos veículos de comunicação habituais, existem cada vez mais instituições que premiam iniciativas como essa. Nossa experiência pode ser apresentada no 17º Congresso da ANTP que será realizado de 28 de setembro a 2 e outubro de 2009 em Curitiba, onde são exibidos projetos de toda a América Latina. O Instituto Pedala Brasil também oferece algumas premiações para empresas que promovem o uso da bicicleta.

- Produtividade

A prática de uma atividade física regular e o deslocamento para o trabalho sem o estresse de congestionamentos e procura por vagas, tornam os funcionários mais eficientes de acordo com artigo publicado pela Bibliomed Inc<sup>2</sup> (Importância da atividade física). Além disso, os funcionários ficam mais satisfeitos pelo reconhecimento da preocupação da CELEPAR com a sua saúde.

- Simplicidade

A adequação da CELEPAR requer medidas simples e de baixo custo que não envolvem nenhum tipo de reforma ou construção de mobiliário (com exceção do bicicletário que pode ser construído próximo ao vestiário já existente na FUNCEL)

- Sintonia com o movimento Software Livre, uma das bandeiras da CELEPAR

*Socialmente justo – Tecnicamente viável – Economicamente sustentável*

#### **Vantagens para o funcionário**

- Economia

Os gastos mensais ao se utilizar diariamente um carro para vir ao trabalho variam de **R\$ 120 a R\$ 800** (combustível, seguro, IPVA, estacionamento, manutenções, revisões etc...)

- Saúde

O ciclismo é um exercício de baixo impacto e sua prática ajuda a prevenir inúmeros problemas de saúde como sedentarismo, estresse, doenças do coração, diabetes, osteoporose entre outros. E ao contrário do que muitos pensam, o nível de poluição dentro dos veículos é superior do que ao ar livre – "...um automobilista respira duas vezes mais CO do que um ciclista e cerca de 50% a mais de óxido de azoto." Comissão Europeia<sup>3</sup> (Cidades para Bicicletas, Cidades de Futuro).

- Maior autonomia

Ao utilizar a bicicleta é mais fácil variar a rota, é possível evitar engarrafamentos e não há necessidade de procurar por vagas.

---

2. Bibliomed Inc., Importância da atividade física.

<http://boasaude.uol.com.br/lib/ShowDoc.cfm?LibDocID=4772&ReturnCatID=1774> acesso em: 14/02/2007

3. Comissão Europeia – DG do Ambiente. Cidades para Bicicletas, Cidades de Futuro. Luxemburgo: Serviço das Publicações Oficiais das Comunidades Europeias, 2000 (ISBN 92-828-5738-7)

## **Vantagens para a sociedade**

### 1. Economia

De acordo com um estudo realizado pela Perkons<sup>4</sup> (O Custo de um acidente em Curitiba) em apenas 9 meses no ano de 2003 foram gastos **R\$ 200 milhões com acidentes de trânsito**. Reduzir o número de veículos em circulação ajuda a reduzir o prejuízo.

### 2. Redução da poluição

De acordo com o DETRAN-PR<sup>5</sup>, os veículos respondem por quase 90% do total de gases tóxicos lançados na atmosfera. Bem como pelos alto nível de ruído nas ruas de tráfego mais intenso. Vale lembrar também que o biocombustível não é uma alternativa sustentável para os automóveis de acordo com o elatório Direitos Humanos no Brasil 2007<sup>6</sup>, o etanol gerado a partir do milho apresenta uma grave ameaça à soberania alimentar e a expansão de monocultivos para essa produção destruirá florestas, causando maior emissão de gás carbônico para a atmosfera.

### 3. Saúde

As elevadas taxas de poluição geradas pelos veículos provocam diversos problemas respiratórios. Além disso, os acidentes de trânsito são hoje uma das principais causas de morte no país, segundo dados da pesquisa de mortalidade por acidentes de transporte terrestre, promovida pela Organização Mundial de Saúde (OMS)<sup>7</sup>. E Curitiba é a segunda capital com maior número de homicídios culposos causados por acidentes de trânsito segundo Relatório Avaliação Ambiental<sup>8</sup> (IPPUC, 2007)

### 4. Urbanismo

Boa parte do espaço público e privado na cidade é destinado ao automóvel. Incentivar transportes alternativos é um caminho para retomar esse espaço perdido em ruas, estacionamentos, garagens e outros.

Outro problema grave é o racionamento de água em Curitiba, onde uma das suas causas é o alto índice de impermeabilização do solo gerado pela manta asfáltica, aponta o Biólogo Felipe Costa<sup>9</sup>.

### 5. Igualdade Social

De acordo com pesquisa realizada pela Confederação Nacional de Transportes<sup>10</sup>, os carros ocupam 58,3% do espaço viário mas carregam somente 20,5% das pessoas. Os ônibus levam 68,7% das pessoas, mas só preenchem 24,6%. Incentivar transportes alternativos promove a igualdade social.

---

4.Perkons. O Custo de um acidente em Curitiba.

[http://www.perkons.com.br/imprensa\\_arquivo.php?id=315&pg=79&PHPSESSID=35a25bca02e7c72051238c163178ee6d](http://www.perkons.com.br/imprensa_arquivo.php?id=315&pg=79&PHPSESSID=35a25bca02e7c72051238c163178ee6d) acesso em: 09/02/2007

5.DETRAN PR – Departamento Estadual de Trânsito do Paraná <http://www.detrان.pr.gov.br/> acesso em: 12/02/2007

6.Envolverde/Adital. Relatório chama atenção para a expansão do agrocombustível

<http://envolverde.ig.com.br/?materia=40839#> acesso em: 07/12/2007

7.Agência Brasil. Acidentes de trânsito são uma das principais causas de mortes no país, aponta pesquisa.

<http://www.agenciabrasil.gov.br/noticias/2007/04/25/materia.2007-04-25.4628403790/view> acesso em: 16/10/2007

8.Instituto de Pesquisa e Planejamento Urbano de Curitiba – IPPUC. RELATÓRIO DE AVALIAÇÃO AMBIENTAL – RAA (PROGRAMA BID III). Setembro/2007

<http://www.curitiba.pr.gov.br/Secretaria.aspx?o=32&url=/Secretarias/32/430/index.htm> acesso em: 15/11/2007

9.Felipe A. P. L. Costa. Racionamento na «capital ecológica» do país. La Insignia Brasil, setembro de 2006.

[http://www.lainsignia.org/2006/septiembre/ecol\\_001.htm](http://www.lainsignia.org/2006/septiembre/ecol_001.htm) acesso em: 07/03/2007

10.Folha Online - Usuário de carro ocupa maior parte da rua, aponta pesquisa

<http://www1.folha.uol.com.br/folha/cotidiano/ult95u84019.shtml> acesso em: 16/10/2007

## **4.OBJETIVOS**

### **Específicos**

Conscientizar a CELEPAR e o corpo de funcionários quanto à questão da mobilidade urbana e dos seus papéis como motoristas, pedestres e ciclistas.

Estimular e criar condições para que qualquer funcionário interessado possa usar a bicicleta como meio de transporte.

Reduzir o sedentarismo através da prática de uma atividade física regular.

### **Gerais**

Contribuir para otimização da utilização do espaço urbano público.

Contribuir para redução do nível de poluição no município de Curitiba.

Demonstrar a viabilidade da bicicleta como meio de transporte.

Servir de exemplo e estímulo para pessoas interessadas em adotar essa prática.

## 5. VIABILIDADE

Apesar de todos os argumentos em favor da mobilidade por bicicleta ainda existe um certo ceticismo quanto à velocidade, segurança e comodidade em adotá-la como meio de transporte urbano. Vamos analisar cada um deles:

### COMODIDADE

Apesar de ser indiscutível a vantagem do carro em relação às intempéries, muitas pessoas não vêem isso como um impeditivo para usar a bicicleta e citam outras vantagens como a facilidade de variar sua rota ou de estacionar a bicicleta.

A pesquisa constatou que, hoje em dia, apenas 2% dos funcionários utilizam a bicicleta diariamente para vir ao trabalho, mas **7% já utilizam a bicicleta pelo menos uma vez por semana**. Mesmo sem nenhuma medida facilitadora ou incentivo.

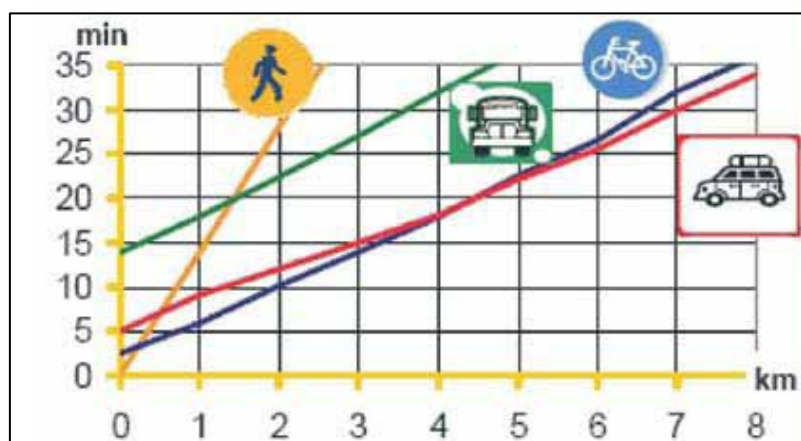


Figura 1. Modo de transporte X tempo de viagem

### VELOCIDADE

Um artigo publicado na revista científica<sup>11</sup> da UNICAMP afirma que o uso da bicicleta é uma alternativa viável ao carro em percursos urbanos curtos. Um estudo apresentado pelo Ministério das Cidades<sup>12</sup> (ver Figura 1) corrobora a conclusão de que em trajetos urbanos de até 5km, a bicicleta é mais rápida que o carro.

De acordo com a pesquisa sobre mobilidade (ANEXO I) que foi realizada do dia 17 de setembro ao dia 26 de novembro pela CIPA CELEPAR em conjunto com a FUNCEL, boa parte dos funcionários residem a uma distância que possibilitam o uso da bicicleta (ver Figura 2).

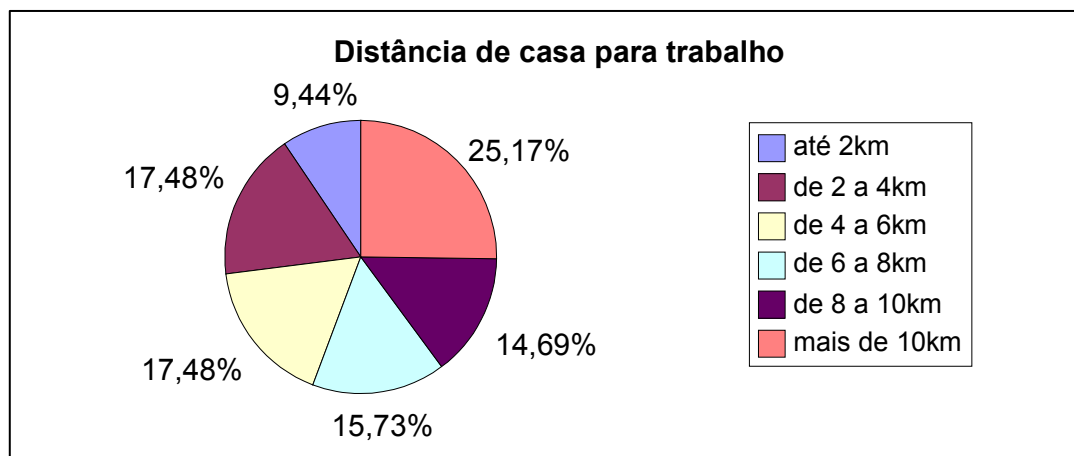
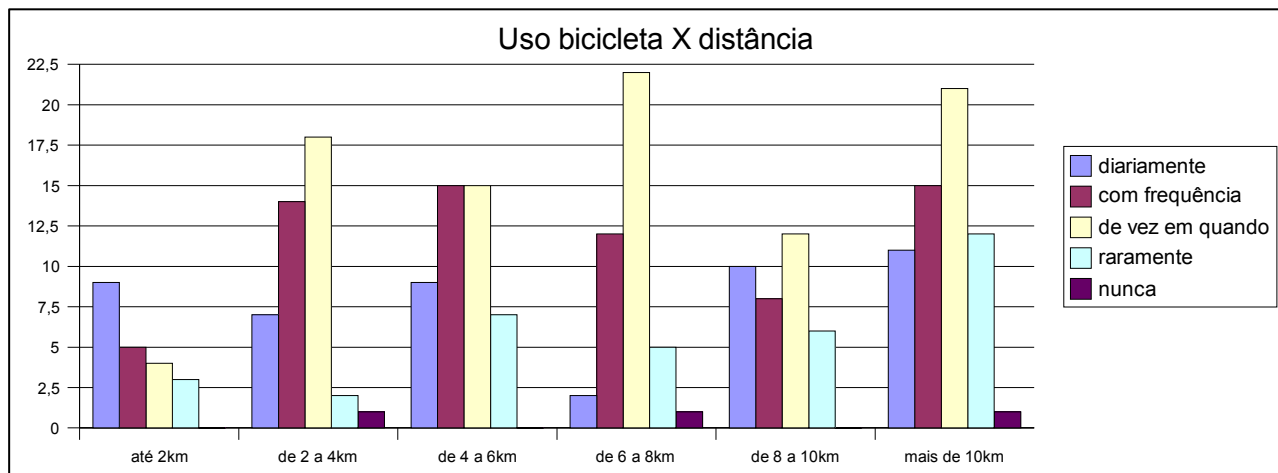


Figura 2. Distância de casa para o trabalho

11. Filipe F. de M. Merli, Fábio R. Alves, Julio C. Lourenço. Comparação entre carro e bicicleta num percurso urbano. Revista Ciências do Ambiente On-Line, Faculdade de Engenharia Mecânica/UNICAMP. Fev, 2006 Volume 2, Núm. 1.

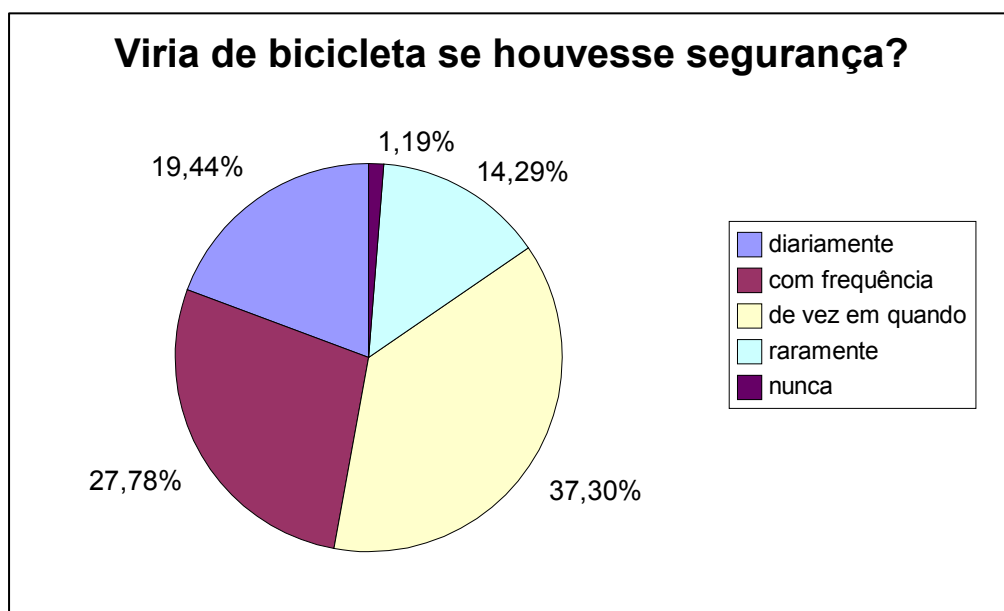
12. Ministério das Cidades. Caderno de Referência para Elaboração de Plano de Mobilidade por Bicicleta nas Cidades. <http://www.cidades.gov.br/media/cademosite2007xz.pdf> acesso em: 30/11/2007

Vale ressaltar que mesmo em deslocamentos superiores a 5km a bicicleta ainda é um meio de transporte competitivo. Essa opinião é compartilhada por vários funcionários como mostra a Figura 3, uma boa parcela dos que residem a mais de 5km de distância afirmaram que usariam a bicicleta para vir ao trabalho se achassem que é seguro.



**Figura 3. Relação de uso da bicicleta versus distância para o trabalho**

Como pode-se constatar fazendo uma análise geral, **mais de 70 % dos funcionários** que responderam o questionário viriam pelo menos de vez em quando de bicicleta se achassem que o trajeto seguro (ver Figura 4). Mas qual é realmente o grau de periculosidade em usar a bicicleta como meio de transporte? Seria pertinente incentivar os funcionários a usarem esse meio de transporte?



**Figura 4. Frequência do uso da bicicleta para vir ao trabalho caso haja um percurso seguro**

## SEGURANÇA

Os registros do Corpo de Bombeiros e do BPTRAN em Curitiba no ano de 2007 indicam que 42,21% dos acidentes de bicicleta foram “quedas”, ou seja não houve intervenção de nenhum outro veículo. Os acidentes com objetos fixos e outras bicicletas somam mais 24,6%.

Além disso, uma pesquisa<sup>13</sup> feita pela Unesco para o governo brasileiro apontou que 95% dos acidentes com ciclistas ocorrem em cruzamentos. E que as colisões por trás, em que o motorista ou motociclista atropelam ciclistas, não passam de 0,08% do total. Essa informação bate com a matéria da capa da revista Vida Simples<sup>14</sup> de fevereiro de 2008. Com isso, pode-se constatar que o risco de acidentes é quase nulo se o ciclista tem experiência, conhece as leis de trânsito e assume uma postura defensiva.

Outro dado interessante é a avaliação da Bicycle Helmet Research Foundation<sup>15</sup> que indica que a medida que aumenta o número de ciclistas, diminui o número de acidentes com os mesmos. Incentivar o uso sistemático da bicicleta, desenvolvendo ciclo-rotas para serem usadas pelos funcionários irá garantir ainda mais a segurança dos mesmos. E existem interessados suficientes para montar esses grupos na CELEPAR. (ver Figura 5)



Figura 5. Mapa de potenciais funcionários-ciclistas

Portanto, é de fundamental importância que os ciclistas iniciantes possam receber orientação antes de usar regularmente a bicicleta. Pedalar de forma adequada aumentará ainda mais sua segurança já comprovada estatisticamente. Isso também encontra respaldo na opinião dos celeparianos, **90% dos pesquisados acham que é importante** um investimento na infra-estrutura disponível para bicicletas na cidade (ver Figura 6). Ou seja, mesmo os funcionários que não viriam de bicicleta são favoráveis ao uso da mesma.

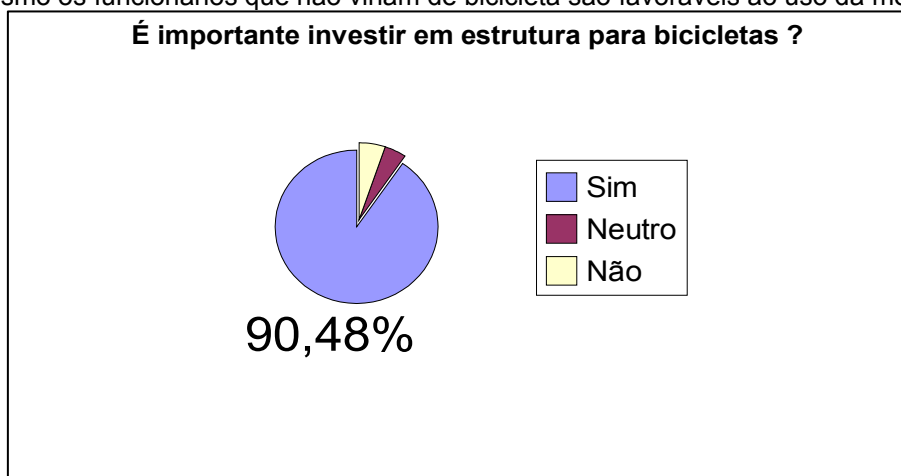


Figura 6. Importância de investimentos em infra-estrutura cicloviária

Levando em consideração as vantagens apresentadas no capítulo 3, a realidade do trânsito em Curitiba e os dados levantados pela pesquisa feita na CELEPAR, verifica-se que um projeto como esse é plenamente viável e irá contar com o apoio do corpo funcional da CELEPAR (ver Anexo III).

13. Moacir Assunção. Mais ciclistas nas ruas. Só falta ciclovia. O Estado de São Paulo, 13 de novembro de 2004.

14. Priscilla Santos. Bike-Escola. Revista Vida Simples edição 64.

[http://vidasimples.abril.com.br/edicoes/064/simples\\_assim/conteudo\\_269916.shtml](http://vidasimples.abril.com.br/edicoes/064/simples_assim/conteudo_269916.shtml) acesso em: 05/02/2008

15. Bicycle Helmet Research Foundation <http://www.cyclehelmets.org/mf.html?1186> acesso em: 16/01/2007

## 6. PLANEJAMENTO

### Atividades realizadas

- Sensibilização de funcionários através de notícias e artigos divulgadas pelo site da FUNCEL, pela intranet da CELEPAR, pelo expresso e pelo correio privativo da CIPA.
- Pesquisa de opinião junto aos funcionários para levantar o perfil de mobilidade e usuários potenciais (com sorteio de brindes).
- Estudo dos resultados da pesquisa realizada.
- Produção de um vídeo sobre a Mobilidade Urbana dos funcionários da CELEPAR em Curitiba.
- Realização de convênios com lojas e oficinas de bicicletas para obter facilidades para os associados.
- Mapeamento dos ciclistas reais e potenciais. (disponível no Google Maps<sup>16</sup>)
- Criação do Manual do Ciclista de Curitiba
- Negociação de parceira com o Comitê de Qualidade de Vida – SERPRO

### Propostas para ações Futuras

- Contratação de uma consultoria para coordenação do projeto.\*
- Apoio técnico na escolha do local, no dimensionamento e na especificação do(s) bicicletário(s) na sede da CELEPAR.
- Contribuição nas campanhas do serviço médico em relação ao estímulo da prática de atividades físicas e redução do sedentarismo entre funcionários.
- Atuação como facilitadores de potenciais ciclistas apontados pela pesquisa. (aquisição da bicicleta ideal, dicas de como pedalar na cidade, informações sobre o código de trânsito brasileiro, como se vestir, como cuidar da bicicleta)
- Sorteio de bicicletas, capacetes e acessórios nos eventos promovidos pela FUNCEL : gincanadas, dia das crianças, natal na Pré-Escola para crianças, jantar de fim de ano (no último jantar já foram sorteadas bicicletas) entre outros.
- Levantamento de rotas seguras para funcionários que demonstrem interesse em usar a bicicleta para vir ao trabalho.
- Programação de percurso acompanhado (monitores pedalando junto com os ciclistas iniciantes)
- Impressão de panfletos e adesivos
- Realização de eventos como: palestras, dia sem carro e cicloturismo.
- Criação de um ambiente amigável à bicicleta nas proximidades. (campanhas educativas em empresas, lojas, casas ou escolas na Mateus Leme, Nilo Peçanha e região do Centro Cívico)
- Estudo de viabilidade econômica para troca de vale-transporte por bicicleta.

---

\* É extremamente importante contar com a orientação de profissionais com experiência no assunto. A contratação de uma consultoria poderia reestruturar todas as demais ações de forma mais eficiente.

16. Funcionários Ciclistas – CELEPAR <http://maps.google.com.br/maps/ms?ie=UTF8&hl=pt-BR&msa=0&msid=105430241495064416649.0004423676a6875a5974a&z=11&om=1> acesso em: 28/12/2007

## 7. CONCLUSÃO

De acordo com o levantamento feito até o presente momento, existem vários indicativos favoráveis à realização do projeto *Transporte Livre*.

Em primeiro lugar, a CELEPAR é uma empresa muito bem localizada. Fica numa região segura, de tráfego relativamente calmo, próxima ao centro e próxima a uma ciclovia.

Segundo, os funcionários estão alocados em sua grande maioria num mesmo local (a sede e o prédio são extremamente próximos e em breve haverá a mudança para o mesmo endereço).

Terceiro, a pesquisa apresentou dados que indicam que os funcionários são a favor do uso da bicicleta.

Quarto, existem ferramentas disponíveis para o acompanhamento e gerenciamento do processo (intranet CELEPAR, expresso e site FUNCEL).

Por último, o projeto conta com cicloativistas envolvidos em demais atividades como o Desafio Intermodal<sup>17</sup>, a fundação da União de Ciclistas do Brasil<sup>18</sup>, audiências na Prefeitura<sup>19</sup>, participação das reuniões do PlanMob no IPPUC<sup>20</sup> e na Câmara de Vereadores onde receberam o apoio dos Vereadores Pedro Paulo, André Passos e Roseli Isidoro. Pessoas que também podem contribuir para o sucesso do projeto.

Portanto, acredita-se que é possível sim, contando com o apoio dessa diretoria, levar este projeto adiante e realizar um trabalho que trará benefícios para a empresa, o funcionário e a sociedade como um todo.

---

17. Gazeta do Povo. Ciclista vence desafio intermodal

<http://portal.rpc.com.br/gazetadopovo/imprensa/parana/conteudo.phtml?tl=1&id=703682&tit=Ciclista-vence-desafio-intermodal> acesso em: 18/10/2007

18. União de Ciclistas do Brasil. III Encontro Brasileiro de Mobilidade por Bicicleta.

<http://www.uniaodeciclistas.org.br/> acesso em: 30/11/2007

19. TV Prefeitura. Com ciclistas, Richa anuncia ciclofaixas na Marechal Floriano

<http://www.curitiba.pr.gov.br/TVPMC.aspx?codigo=297&idioma=1> acesso em: 18/10/2007

20. IPPUC – PlanMob 2008-2020 [http://www.ippuc.org.br/informando/conteudo\\_peq\\_consecon4.htm](http://www.ippuc.org.br/informando/conteudo_peq_consecon4.htm) acesso em: 26/12/2007

## 8. OUTRAS FONTES DE INFORMAÇÃO

21. ABC - Associação Blumenauense de Ciclistas.  
<http://www.abciclovias.com.br/> acesso em: 15/09/2007
22. Alexandre de Ávila Gomide. Transporte Urbano e Inclusão Social: elementos para políticas públicas - texto para discussão no. 960. Brasília, julho de 2003 (ISSN 1415-4765)
23. Moderno e seguro sistema de ciclovias ajuda a garantir a qualidade no trânsito de Aracaju  
<http://www.aracaju.se.gov.br/agencia/agenciaaracaju.asp?id=20939&titulo=Noticias>  
acesso em: 06/03/2007
24. Londrinos aprovam cobrança de pedágio no centro da cidade  
<http://www1.folha.uol.com.br/folha/mundo/ult94u57759.shtml> acesso em: 25/02/2007
25. Bicicleta ganha cada vez mais adeptos que procuram cuidar da saúde  
<http://www1.folha.uol.com.br/folha/equilibrio/noticias/ult263u3822.shtml> acesso em: 02/03/2007
26. Pedágio urbano incentiva o uso de bicicleta em Londres  
[http://www.bbc.co.uk/portuguese/cultura/030616\\_biciebc.shtml](http://www.bbc.co.uk/portuguese/cultura/030616_biciebc.shtml) acesso em: 25/02/2007
27. Bicicletas são liberadas em trens e metrô de São Paulo  
<http://www.estadao.com.br/ultimas/cidades/noticias/2007/fev/25/36.htm> acesso em: 27/02/2007
28. Cidade americana é exemplo de transporte público até para ingleses  
[http://www.transporte-ideias.com.br/noticias\\_texto.php?id=345](http://www.transporte-ideias.com.br/noticias_texto.php?id=345) acesso em: 05/03/2007
29. Rio de Janeiro faz acordo para reduzir emissões de gases do efeito estufa  
<http://www.ambientebrasil.com.br/noticias/index.php3?action=ler&id=29906> acesso em: 06/03/2007
30. Bogotá: um paradigma mundial de transporte urbano sustentável  
<http://www.reportersocial.com.br/noticias.asp?id=1219&ed=meio%20ambiente> acesso em: 07/03/2007
31. Bicicleta é apontada como opção para humanizar o trânsito  
<http://www1.folha.uol.com.br/folha/equilibrio/noticias/ult263u3823.shtml> acesso em: 05/03/2007
32. Cortina de fumaça  
<http://www.revistapesquisa.fapesp.br/?art=3092&bd=1&pg=1&lg=> acesso em 07/03/2007

**ANEXO I – Formulário da pesquisa realizada**

1. Idade:	2. Sexo:	3. CEP:
4. Possui bicicleta: sim ( ) não ( )		5. Em caso afirmativo, utiliza para:
praticar esporte ( ) ir p/ aula ( ) ir p/ trabalho ( ) lazer ( ) outro: _____ ( )		
6. Quantos adultos além de você moram na sua casa? _____		
7. Quantos possuem bicicleta? _____		

8. Distância de casa p/ o trabalho (km): _____	
9. Horário de entrada no serviço: _____	10. Horário de saída: _____

11. Ao sair da empresa seu destino é?

	Quantas vezes por semana	Tempo gasto(min.)
Casa		
Trabalho		
Aula		
Shopping		
Bar/boite		
Outro: _____		

12. Seu meio de transporte p/ ir ao trabalho é?

	Quantas vezes por semana	Tempo gasto(min.)
Carro próprio		
Moto própria		
Carona		
Ônibus		
Bicicleta		
Pé		
Outro: _____		

13. Quanto reais você gasta por semana para ir e voltar do trabalho? (gasolina, estacionamento, passagem de ônibus etc...)? \_\_\_\_\_

14. Você acha que a bicicleta é um meio de transporte seguro na cidade?  
sim ( ) não ( ) não tenho opinião a respeito ( )

15. Você considera importante o investimento numa estrutura para bicicleta como meio de transporte? sim ( ) não ( ) não tenho opinião a respeito ( )

16. Se houvessem ciclovias seguras\*, você usaria a bicicleta para ir ao trabalho?

Diariamente ( ) Com frequência ( ) De vez em quando ( ) Raramente ( ) Nunca ( )

\*Ciclovias seguras = circulação exclusiva de bicicletas, em ruas tranquilas, iluminadas e com sinalização específica para bicicletas.

17. Você participaria de passeios ciclísticos caso houvesse ?		
Sim ( )	Não ( )	Talvez ( )
18. Caso a resposta do item 17 seja afirmativa. Qual(is) destino(s) você preferiria ?		
Curtos – pontos turísticos, parques, museus dentro da cidade ( )		
Médios – chácaras, pousadas, lagos, cachoeiras na Região da Grande Curitiba ( )		
Longos – cidades próximas a Curitiba como Morretes, Antonia ( )		
19. Gostaria de fazer algum comentário extra?		
<hr/>		
<hr/>		
<hr/>		

Se desejar contribuir com informações mais detalhadas, informe seus dados para entrarmos em contato.


nome: \_\_\_\_\_

ramal/email: \_\_\_\_\_

Ou se preferir, escreva para: [funciesporte@celepar.pr.gov.br](mailto:funciesporte@celepar.pr.gov.br) caso queira sugerir ou perguntar algo.

muito obrigado  
sua participação é muito importante

## ANEXO II – Página da pesquisa na Intranet

Inicial

**Informações RH**

- Por categorias
- Por data de publicação
- Todos os documentos

**Eventos**

- Junho, Mês do Meio Ambiente

**Mobilidade e Saúde na Empresa**

Pesquisa sobre a Mobilidade

Aproveitando a semana do trânsito, a CIPA e a Coordenação de Esportes estão realizando uma pesquisa sobre a mobilidade e saúde na nossa empresa.


Participe e concorra a brindes (camisetas e pequenos acessórios para bicicleta).

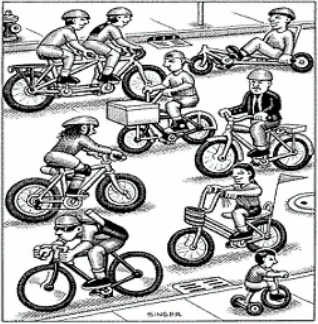
Durante as próximas semanas passaremos nos setores para divulgar a pesquisa. O objetivo é a conscientização dos problemas gerados pelo trânsito e o incentivo a prática regular de uma atividade física.

**Concorrerão aos brindes apenas os funcionários que se identificarem no formulário da pesquisa.**

### Questionário

Idealizador: Luis Cláudio Brito Patrício - vice-presidente da CIPA.





**ANEXO III – Comentários de funcionários**  
(referente à pergunta 19 da pesquisa no Anexo I)

*Alfredo Furukawa*

há ciclovias em cwmb mas são inter-parques e não servem muito p deslocamentos do dia a dia. fora que vários trechos são perigosos...

*Luis Alberto Menon de Araujo*

Atualmente não utilizo bicicleta como meio de transporte pois estou sem dinheiro pra comprar uma

*Edson Marty*

Uso a bicicleta para trabalhar no período da manhã; de tarde uso o carro e noto que a bicicleta é um excelente meio de transporte, apenas precisamos de complementos de ciclovias na cidade para efetivar a minha escolha para a bicicleta em definitivo.

*<Não identificado>*

A dificuldade é de deixar 'estacionada' a bicicleta no ambiente de trabalho.

*Fluvio Nascimento*

muito interessante a pesquisa... espero que tenha bastante adesão, e que os resultados sejam compartilhados...

*Andre L S Paula*

Onde compro bici barata? A FUNCEL precisa fazer um convenio

*Vitor Chiandotti*

Não utilizo a bicicleta como principal meio de transporte por causa do horário de saída do trabalho e por ter de ir à faculdade durante o dia: 14km de casa, 7km do serviço.

Gosto de passeios ciclísticos sem carro de apoio.

*Felipe de Moura Vieira*

Se houvessem conscientização dos motoristas com a segurança dos ciclistas, não haveria necessidade de se criar vias exclusivas para as bicicletas. Infelizmente essa é a realidade da nossa cidade, um total desrespeito com quem anda com bicicleta.

*José Roberto Andrade Jr*

Gostaria de ter uma bicicleta, mas por questões de espaço em casa e agenda muito apertada não possuo. É um ótimo meio de transporte e ainda colabora muito para manutenção de hábitos saudáveis de vida.

*Anderson Cesconetto*

As Empresas deveriam investir mais em bicicletários e principalmente Vestiários, para incentivar a utilização de transportes alternativos pelos funcionários.

*Dennys Machado*

respeito de motoristas e infraestrutura nas empresas

*Florentino Horácio Teixeira*

Precisamos destacar grupos de ciclistas nas empresas como forma de estimular adesões e aumento de partidários da mobilidade sustentável. O departamento de esportes da Funcel poderia em conjunto com o Programa Qualidade de Vida alavancar essa questão.

*Adriano de Camargo Cardozo*

Deveriam ser disponibilizados banheiros (chuveiros) às pessoas que se utilizam de bicicleta para ir ao trabalho, para que assim possam chegar um pouco mais cedo do que seu horário e se lavar antes de iniciar o expediente.

*Patricia Nunes Pessoa*

Gosto de vir a pé para a empresa, mas como perco muito tempo com deslocamento e chego muito suada evito fazer. Quando faço em passo rápido levo 1:05. Muitas vezes foi esse mesmo tempo que perdi de carro voltando no trânsito do fim do dia.

*Edemar Antonio dos Santos*

Andar 12km de bicicleta exige um banho e um bicicletário. Isto é viável na empresa?

*Isis de Fátima Biscaia*

Se houver segurança, incentivar a participação das famílias, fazer algo com as crianças para incentivar os pequenos.

*André Luiz F. farias*

bicicleta é um excelente meio de transporte ignorado pela prefeitura hoje na cidade. É preciso contruir ciclovias, estacionamentos de bicicleta, e abandonar idéais prontas, como : em Curitiba chove muito e não é possível utilizar bicicletas.

*Edison Luiz Brenner*

As ciclovias não têm manutenção adequada, a maioria dos cruzamentos possuem um pequeno degrau que causa desconforto ao trafegar, não existe ciclofaixa nos parques Barigui, São Lourenço etc. Na região metropolitana as ciclovias estão em estado precário sem rebaixamento das guias, quando existem...

*Karin Viesser*

O transito de Curitiba seria melhor se houvesse menos carros circulando e um pouco mais de respeito dos motorista com os ciclistas, é claro para isso deveria ter infra-estrutura para poder circular as bicicletas, então sim melhoraria a qualidade de vida.

*Gerson Luiz Krawutschke*

Colocar um bicicletário na empresa.

## **COLABORADORES**

### **CIPA / CELEPAR**

Andre Luiz de Souza Paula  
Claudia Maria Vassão  
Edison Luiz Brenner  
Florentino Horácio N Teixeira  
Gabriel Ortiz Lour  
Jonathas Mikosz de Moura  
Luis Claudio Brito Patricio  
Luiz Fernando Quintino Rosin  
Marcel Diorgenes Unger  
Yuri Damasceno Schultz

### **FUNCEL**

Antonio Carlos Wolf Junior  
João Carlos dos Santos  
Paulo Farias Paixão Junior

*Para ir ao trabalho, vá de bicicleta.  
A CIPA recomenda !*